

Riigi eriplaneeringu ja keskkonnamõju strateegilise hindamise algatamise taotlus

Taust

Põhimaantee 1 (E20) Tallinn–Narva kuulub rahvusvahelisse üleeuroopalisse transpordivõrgustikku (edaspidi *TEN-T – Trans-European Transport Network*). Maantee ühendab Eesti pealinna teiste suurte linnadega ja linnasid omavahel, sealhulgas on ühendus Narva piiripunktiga.

Euroopa Parlamendi ja nõukogu määrus (EL) nr 1315/2013¹ üleeuroopalise transpordivõrgu arendamist käsitlevate liidu suuniste kohta sätestab nõuded TEN-T maanteetransporditaristule, millele peab aastaks 2050 vastama ka põhimaantee 1 Tallinn–Narva, kui TEN-T üldvõrgustikku kuuluv maantee.

Põhimaantee 1 Tallinn–Narva olemasolev olukord (Joonis 1):

- 2021. aastaks on Tallinn–Narva maantee 2+2 ristlõikega riigimaanteena välja ehitatud:
 - Km 8,0–90,0 Tallinna linna piirist Haljala liiklussõlmeni. Hetkel käivad Tallinn–Narva maantee, Tallinna ringtee ning Rahu tee liiklussõlme (Väo liiklussõlm) ehitustööd.
 - Km 157,5–163 Kukruse liiklussõlmest Jõhvi liiklussõlmeni.
- Ida-Viru maavanema 17.04.2013. a korraldusega nr 1-1/2013/124 kehtestatud Ida-Viru maakonnaplaneeringu teemaplaneeringuga "E20 Jõhvi-Narva teelõigu trassikoridori täpsustamine ja Narva ümbersõidu trassikoridori määramine" on Jõhvi ja Narva linnade vahelisele teelõigule määratud 2+2 ristlõikega maantee trassikoridor.
- Haljala ja Kukruse vahelisele teelõigule ei ole 2+2 ristlõikega maantee projekteerimiseks planeeringut koostatud.

¹ [EP ja nõukogu määrus \(EL\) nr 1315/2013](#)



Joonis 1. Põhimaantee 1 Tallinn–Narva olemasolev olukord. Aluskaart: Maa-amet

1. Riigi eriplaneeringu eesmärk

Riigi eriplaneeringu ja keskkonna strateegilise hindamise (edaspidi KSH) algatamist taotletakse, et kavandada põhimaantee 1 Tallinn–Narva asuva Haljala ja Kukruse vahelisele teelõigule (edaspidi Haljala–Kukruse trass) kiirusele 120 km/h vastava 2+2 ristlõikega maantee rajamist.

Riigi eriplaneeringu koostamise eesmärgiks on:

- määrata Haljala ja Kukruse vahelisele põhimaantee lõigule 2+2 ristlõikega maanteetrassi asukoht ja selle ühendused olemasoleva teedevõrguga, et säilitada teedevõrgu terviklikkus;
- luua teelõigul tingimused sujuvamaks ja ohutumaks liiklemiseks ning aegruumiliste vahemaade vähendamiseks;
- liikuvusvajadusi arvestades tagada teelõigul liikuvus erinevatele transpordiliikidele (sh jalakäijad ja jalgratturid, ühistransport jms);
- kavandada oluliste keskkonnamõjude leevendamine;
- selgitada välja teemaa vajadus riigi eriplaneeringuga käsitletaval teelõigul Haljala–Kukruse trassi rajamiseks;
- luua vajalikud eeldused nõuetekohase TEN-T üldvõrgu taristu ehitamiseks.

2. Riigi eriplaneeringu objekt

Riigi eriplaneeringu eesmärk on sellise olulise ruumilise mõjuga ehitise püstitamine, mille asukoha valiku või toimimise vastu on suur riiklik või rahvusvaheline huvi. Riigi eriplaneering

koostatakse eelkõige maakonnaüleste huvide väljendamiseks riigikaitse ja julgeoleku, energeetika, gaasi transpordi, jäätmemajanduse ning maavarade kaevandamise valdkonnas või eespool nimetatud huvide väljendamiseks avalikus veekogus ja majandusvööndis.²

2.1. Oluline ruumiline mõju

Põhimaantee 1 Tallinn–Narva on osa riiklikult tähtsast riigiteede võrgustikust, mistõttu on Haljala–Kukruse trass olulise ruumilise mõjuga ehitis, mis avaldab mõju suurele piirkonnale, parandades teelõigul liiklusohutust ja luues eeldused piirkonna konkurentsivõime suurenemiseks ning maakonnakeskuste vaheliste aegruumiliste vahemaade vähenemiseks.

Lisaks on Haljala–Kukruse trassil maakonnaülene mõju, kuna teelõik läbib kahte maakonda – Lääne-Viru ja Ida-Viru maakonda.

Haljala–Kukruse trass loob soodsad tingimused rahvusvahelise kaubanduse, kultuuriliste sidemete ja turismi arendamiseks, kuna põhimaantee 1 Tallinn–Narva kuulub rahvusvahelisse TEN-T teedevõrgustikku ja tegemist on Euroopa Liidu välispiirile viiva teega.

2.2. Suur riiklik huvi asukoha valiku vastu

Riiklike huvide all saab eelkõige mõista kogu riiki hõlmavaid üldisi huve. Riiklik huvi võib olla näiteks seotud riigikaitse või julgeolekuga, energia tootmise või üleriigilise transpordiga. Riikliku huvi alla kuulub näiteks ka looduskaitse ning muinsuskaitse, sest tegu on kohalikust tasandist kõrgemate üldiste väärtustega, mida peab kogu riigi territooriumil võrdselt kaitsma.³ Planeerimisseaduse seletuskirja järgi peaks riigi eriplaneeringu koostamise eelduseks olev suur riiklik huvi väljenduma eelkõige riigi strateegilistest dokumentidest ehk arengukavadest, strateegiatest, samuti Vabariigi Valitsuse tegevusprogrammist jt dokumentidest, kus riik on väljendanud oma huve.⁴

Riik on enda huvi Haljala–Kukruse trassi vastu väljendanud järgnevates strateegilistes dokumentides:

- Vabariigi Valitsuse kehtestatud üleriigilises planeeringus „Eesti 2030+“⁵ on öeldud: „Tehtud prognooside ja liikluse riskitaseme põhjal on planeerimisel rahvusvahelised

² Planeerimisseadus § 27 lg 1.

³ Seletuskiri planeerimisseaduse juurde, lk 41.

<https://www.riigikogu.ee/tegevus/eelnoud/eelnou/fc811573-8339-4f19-8064-9679fd001f43/Planeerimisseadus>

⁴ Seletuskiri planeerimisseaduse juurde, lk 80.

⁵ <https://www.rahandusministeerium.ee/et/ruumiline-planeerimine/uleriigiline-planeering> kehtestatud 30.08.2012.

maanteetrassid Tallinnast Narva ja Tartusse (ja sealt edasi Luhamaa ja Koidula suunas) ning Tallinnast Pärnusse (ja sealt edasi Ikla suunas) (Via Baltica). /---/ Planeeringutega määratakse trasside asukoht ja reserveeritakse nende väljaehitamiseks vajalikud maad. Rahvusvahelistest ühendusteedest on Eestile oluline Narva jõge ületav uus maanteeasild.“

- Vabariigi Valitsuse tegevusprogrammi 2021-2023⁶ punktis 3.10: „Kiirendame neljarealiste teede planeerimist ja eraldame Euroopa Liidu vahendite abil teedeehituseks täiendavat raha.“
- Vabariigi Valitsuse poolt kinnitatud riigiteede teehoiukava 2021–2030⁷ alusel: „Nii rahvusvahelise kui Eesti sisese liikluse parema korraldamise seisukohast on eelistatud investeeringud TEN-T võrgustikku kuuluvatel suure liiklussagedusega teedel, eelkõige Tallinn-Narva, Tallinn–Tartu–Võru-Luhamaa, Tallinn–Pärnu-Ikla maanteedel ning Tallinna ringteel.“
- Ida-Viru maakonnaplaneeringus⁸ on olemasolev põhimaantee 1 märgitud arendatavaks maanteeks ning seletuskirjas täpsustatakse: „Riigimaantee E20T1 Sõmeru-Kukruse lõigu trassikoridor täpsustatakse järgnevate planeeringutega.“
- Lääne-Viru maakonnaplaneeringu⁹ alusel: „Lääne-Viru maakonda jääb riigi põhimaanteedest nr 1 Tallinn-Narva maantee, mis on väga oluline transpordikoridor Venemaa ja Lääne-Euroopa vahel. Maantee on prioriteetne rahvusvahelise kauba- ja reisijateveo seisukohalt ning selle olulisus ei muutu maakonnaplaneeringuga planeeritaval perioodil.“

Seletuskirjas on eraldi nimetatud maantee trassikoridorid, mille parendamisele tuleb tähelepanu pöörata. Muuhulgas on välja toodud:

- „Põhimaantee nr 1 (Tallinn-Narva) Sõmeru õgvendus ning perspektiivsed ristmike ja ristete asukohad on markeeritud planeeringu kaardil oluliselt muudetava teelõiguna (trassi on juba kajastatud detailsemalt Sõmeru valla üldplaneeringus).
- Põhimaantee nr 1 (Tallinn-Narva) trass Lääne-Viru maakonnas Sõmeru, Viru-Nigula vallas ning selle jätkamine Ida-Viru maakonnas kuni Kukruse-Jõhvi maanteelõiguni, mis on kajastatud oluliselt muudetava teelõiguna. Joonisel 6 (Joonis 2) on näidatud Tallinn-Narva maantee õgvenduse võimalikud

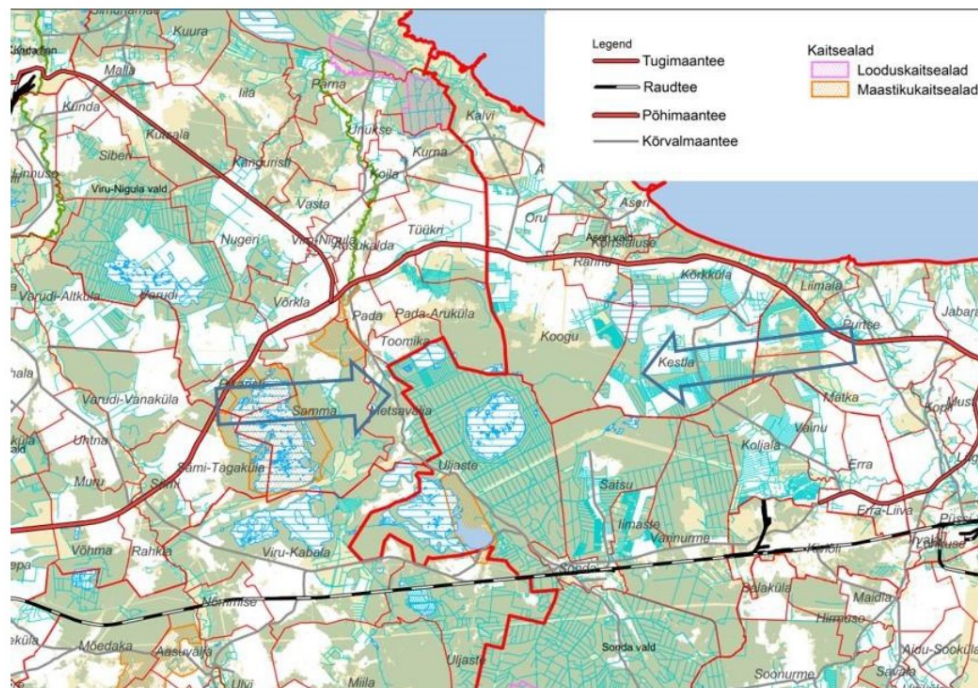
⁶ Vabariigi Valitsuse tegevusprogramm 2021-2023 <https://www.valitsus.ee/media/3845/download>

⁷ Teehoiukava 2021-2030 <https://www.transpordiamet.ee/en/node/61>

⁸ <https://maakonnaplaneering.ee/ida-viru-maakonnaplaneering-2030-> kehtestatud 28.12.2016

⁹ <https://maakonnaplaneering.ee/laane-viru-maakonnaplaneering-2030-> kehtestatud 27.02.2019

(orienteeruvad) suunad. Maantee konkreetne asukoht ja tehnilised lahendused täpsustuvad järgnevate planeeringute ja projektidega, mille koostamisel tuleb arvestada kõigi seadusest tulenevate nõuete, kitsenduste ja piirangutega.“



Joonis 2. Väljavõte Lääne-Viru maakonnaplaneeringust (Joonis 6. Põhimaantee nr 1 (Tallinn-Narva) perspektiivse trassi suund)

2.3. Kavandatakse riigimaanteed

Planeerimisseaduses on loetletud konkreetsed ehitised, mille puhul koostatakse riigi eriplaneering eeldusel, et nende asukoha valiku või toimimise vastu on suur riiklik või rahvusvaheline huvi. Mõeldud on eelkõige ehitisi, mille ehitamisest sõltub märkimisväärselt kogu riigi või selle suure osa sotsiaalmajanduslik areng.¹⁰ Selliste ehitiste hulka kuulub ka riigimaantee koos selle toimimiseks vajalike ehitistega.¹¹

¹⁰ Seletuskiri planeerimisseaduse juurde, lk 80.

<https://www.riigikogu.ee/tegevus/eelnoud/eelnou/fc811573-8339-4f19-8064-9679fd001f43/Planeerimisseadus>

¹¹ Planeerimisseadus § 27 lg 2: „(2) Riigi eriplaneering tuleb koostada riigi territooriumi või selle osa kohta riigimaantee, avaliku raudtee, torujuhtme, mille tööõhk on üle 16 baari, sealhulgas gaasitrassi, samuti rahvusvahelise lennujaama, rahvusvahelise sadama, riigikaitse või julgeolekuasutuse ehitise, elektrijaama elektrilise nimivõimsusega alates 150 megavatti, kõrgepingeliini alates pingest 110 kilovolti, ohtlike jäätmete lõppladustuspaiuga ning nende toimimiseks vajalike ehitiste püstitamiseks, kui ehitis vastab käesoleva paragrahvi lõikes 1 nimetatud tingimustele.“

Lähtudes eelnevast on Haljala–Kukruse trass riigi eriplaneeringu kohustuslik objekt vastavalt planeerimisseaduse § 27 lõigetele 1 ja 2, sest planeeringu eesmärk on rajada riigimaantee, mille asukoha valiku ja toimimise vastu on suur riiklik huvi ning planeering koostatakse maakonnaülestes huvide väljendamiseks.

3. Kavandatava ehitise otstarve ja sellega seonduva tegevuse kirjeldus

Riigi eriplaneeringuga kavandatakse Haljala–Kukruse trassi, mis on üks osa riiklikult tähtsast riigiteede võrgustikust. Riigi eriplaneeringu tulemusel koostatakse terviklik ruumilahendus, millega määratakse 2+2 ristlõikega maanteetrassi asukoht ja selle ühendused olemasoleva teedevõrguga, et tagada teedevõrgu terviklikkus ning optimaalsed juurdepääsud põhimaanteega külgnevatele aladele. Lisaks põhimaantee trassikoridori asukohale määratakse trassiga seotud teiste piirkonna teede ja rohevõrgustiku toimimiseks vajalike rajatiste asukohad (nt eritasandilised liiklussõlmed, kogujateed, kergliiklusteed, ökoduktid, sillad, tehnovõrgud, 5G taristu, jmt).

4. Planeeringuala asukoht ja selle suurus, sh planeeringuala piir

Haljala–Kukruse trassi esialgne planeeringuala on määratud ulatuses, mis võimaldab eriplaneeringu koostamisel kaaluda trassi alternatiivseid asukohti. Planeeringuala piiri ettepanek on esitatud Joonis 3. Planeeringuala suurus on ligikaudu 67 000 ha.



Joonis 3. Planeeringuala piir. Aluskaart: Maa-amet

Täpsemalt hõlmab planeeringuala Lääne-Virumaal Rakvere linna, Haljala, Rakvere, Viru-Nigula ja Vinni valdu ning Ida-Virumaal Lüganuse, Jõhvi ja Toila valdu ning Kohtla-Järve linna. Linnade, alevite, alevike, külade ja linnaosade nimekiri on toodud lisas 1.

5. Riigi eriplaneeringu elluviimine tulevikus

Eriplaneeringu koostamise käigus määratakse Haljala–Kukruse trassi asukoht variantide võrdluse teel, arvestades kõikide kehtivate piirangutega, sh mõjuga keskkonnale ja kaitstavatele loodusobjektidele ning määrates vajadusel leevendusmeetmed. Erinevate variantidena kaalutakse nii uue trassikoridori asukoha määramist kui trassi kulgemist olemasolevas maanteetrassi asukohas. Uut trassikoridori on võimalik kavandada asukohtadesse, kus piirangud seda võimaldavad ning keskkonnale avalduvaid mõjusid on võimalik leevendada. Olemasolevas maanteetrassi asukohas tuleb kavandada maantee plaanilise lahenduse vastavusse viimine 2+2 ristlõikega maanteele esitavate nõuetega ning sõiduradade asukoha määramine olemasoleva maantee suhtes.

Planeeringu algatamise taotluse koostamise hetkel ei ole teada olulisi keskkonnakaitselisi vm põhjuseid, mis välistaksid Haljala–Kukruse trassi kavandamiseks koostatava riigi eriplaneeringu elluviimise tulevikus.

Haljala–Kukruse trassi finantseerimise skeem otsustatakse pärast riigi eriplaneeringu kehtestamist.

6. Riigi eriplaneeringu koostamise, koostamise tellimise ja mõjude hindamisega kaasnevate kulude kandmine

Haljala-Kukruse trassi kavandamiseks koostatav riigi eriplaneering, sh KSH, uuringud, eskiis trassi valiku teostamiseks ja välja valitud trassi eelprojekt rahastatakse Transpordiameti eelarvest.

Riigi eriplaneeringu maksumus täpsustub planeerimisprotsessis. Planeeringu asukoha eelvaliku etapi, sh uuringute ja eskiisi maksumus täpsustub pärast planeeringu lähteseisukohtade ja KSH väljatöötamise kavatsuse protsessi. Planeeringu detailse lahenduse, sh uuringute ja eelprojekti maksumus täpsustub pärast asukoha eelvaliku etappi. Tabelis 1 on esitatud riigi eriplaneeringu koostamiseks kuluvad eeldatavad summad ning ajaline kestvus etappide kaupa.

Tabel 1. Riigi eriplaneeringu indikatiivne maksumus käibemaksuta ja hinnanguline kestvus

Kulu	Maksumus	Kestvus
Riigi eriplaneeringu lähteseisukohad, KSH väljatöötamise kavatsus koos uuringute loeteluga, asukoha eelvaliku ja eskiisi lähteülesanded	100 000 eurot	kuni 1 aasta
Riigi eriplaneeringu asukoha eelvalik (eskiis) ja KSH I etapp (programm)	1,0 mln eurot	kuni 2 aastat
Riigi eriplaneeringu detailne lahendus valitud variandile (eelprojekt) ja KSH II etapp (aruanne)	2,0 mln eurot	kuni 3 aastat
Riigi eriplaneering kokku	ca 3,1 mln eurot	6 aastat

7. Riigi eriplaneeringuga kaasnevad mõjud

Riigi eriplaneeringuga koos algatatakse KSH ning hinnatakse kõik planeeringu elluviimisega kaasnevad asjakohased majanduslikud, kultuurilised, sotsiaalsed ja looduskeskkonnale avalduvad mõjud. KSH käigus hinnatakse keskkonnamõju hindamise ja keskkonnajuhtimissüsteemi seaduses § 40 toodud mõjusid ning kavandatavast tegevusest lähtuvana lisaks järgnevat:

- mõju liiklemisele,
- ehitusaegsed mõjud,
- maksumus ja ressursikasutus.

Kavas on läbi viia ka erinevad riigi eriplaneeringu koostamiseks vajalikud uuringud. Täpne uuringute nimekiri ja vajadus määratakse planeeringu koostamise käigus, kuid kindlasti on ette nähtud teostada uluki-, müra- ja õhusaaste uuringud.

Lisa. Planeeringualasse jäävate asustusüksuste nimekiri

Asustusüksuse nimi	Omavalitsuse nimi	Maakonna nimi
Kahula küla	Jõhvi vald	Ida-Viru maakond
Sompa küla	Jõhvi vald	Ida-Viru maakond
Järve linnaosa	Kohtla-Järve linn	Ida-Viru maakond
Kukruse linnaosa	Kohtla-Järve linn	Ida-Viru maakond
Sompa linnaosa	Kohtla-Järve linn	Ida-Viru maakond
Aa küla	Lüganuse vald	Ida-Viru maakond
Aidu-Liiva küla	Lüganuse vald	Ida-Viru maakond
Aidu-Nõmme küla	Lüganuse vald	Ida-Viru maakond
Erra alevik	Lüganuse vald	Ida-Viru maakond
Erra-Liiva küla	Lüganuse vald	Ida-Viru maakond
Ilmaste küla	Lüganuse vald	Ida-Viru maakond
Irvala küla	Lüganuse vald	Ida-Viru maakond
Jabara küla	Lüganuse vald	Ida-Viru maakond
Kiviõli linn	Lüganuse vald	Ida-Viru maakond
Koljala küla	Lüganuse vald	Ida-Viru maakond
Kopli küla	Lüganuse vald	Ida-Viru maakond
Liimala küla	Lüganuse vald	Ida-Viru maakond
Lohkuse küla	Lüganuse vald	Ida-Viru maakond
Lüganuse alevik	Lüganuse vald	Ida-Viru maakond
Maidla küla	Lüganuse vald	Ida-Viru maakond
Matka küla	Lüganuse vald	Ida-Viru maakond
Moldova küla	Lüganuse vald	Ida-Viru maakond
Mustmäta küla	Lüganuse vald	Ida-Viru maakond
Purtse küla	Lüganuse vald	Ida-Viru maakond
Püssi linn	Lüganuse vald	Ida-Viru maakond
Salaküla	Lüganuse vald	Ida-Viru maakond
Satsu küla	Lüganuse vald	Ida-Viru maakond
Sonda alevik	Lüganuse vald	Ida-Viru maakond
Uljaste küla	Lüganuse vald	Ida-Viru maakond
Vainu küla	Lüganuse vald	Ida-Viru maakond
Vana-Sonda küla	Lüganuse vald	Ida-Viru maakond
Varinurme küla	Lüganuse vald	Ida-Viru maakond
Varja küla	Lüganuse vald	Ida-Viru maakond
Voorepera küla	Lüganuse vald	Ida-Viru maakond
Amula küla	Toila vald	Ida-Viru maakond
Järve küla	Toila vald	Ida-Viru maakond
Kaasikaia küla	Toila vald	Ida-Viru maakond
Kaasikvälja küla	Toila vald	Ida-Viru maakond
Kabelimetsa küla	Toila vald	Ida-Viru maakond
Kohtla küla	Toila vald	Ida-Viru maakond
Kohtla-Nõmme alev	Toila vald	Ida-Viru maakond
Kukruse küla	Toila vald	Ida-Viru maakond
Mõisamaa küla	Toila vald	Ida-Viru maakond

Ontika küla	Toila vald	Ida-Viru maakond
Paate küla	Toila vald	Ida-Viru maakond
Peeri küla	Toila vald	Ida-Viru maakond
Roodu küla	Toila vald	Ida-Viru maakond
Saka küla	Toila vald	Ida-Viru maakond
Servaaäre küla	Toila vald	Ida-Viru maakond
Täkumetsa küla	Toila vald	Ida-Viru maakond
Valaste küla	Toila vald	Ida-Viru maakond
Vitsiku küla	Toila vald	Ida-Viru maakond
Aasu küla	Haljala vald	Lääne-Viru maakond
Essu küla	Haljala vald	Lääne-Viru maakond
Haljala alevik	Haljala vald	Lääne-Viru maakond
Idavere küla	Haljala vald	Lääne-Viru maakond
Kisuvvere küla	Haljala vald	Lääne-Viru maakond
Lihulõpe küla	Haljala vald	Lääne-Viru maakond
Põdruse küla	Haljala vald	Lääne-Viru maakond
Tatruse küla	Haljala vald	Lääne-Viru maakond
Varangu küla	Haljala vald	Lääne-Viru maakond
Rakvere linn	Rakvere linn	Lääne-Viru maakond
Aluvvere küla	Rakvere vald	Lääne-Viru maakond
Andja küla	Rakvere vald	Lääne-Viru maakond
Aresi küla	Rakvere vald	Lääne-Viru maakond
Arkna küla	Rakvere vald	Lääne-Viru maakond
Jäätma küla	Rakvere vald	Lääne-Viru maakond
Kaarli küla	Rakvere vald	Lääne-Viru maakond
Karivärava küla	Rakvere vald	Lääne-Viru maakond
Katela küla	Rakvere vald	Lääne-Viru maakond
Katku küla	Rakvere vald	Lääne-Viru maakond
Kloodi küla	Rakvere vald	Lääne-Viru maakond
Kohala küla	Rakvere vald	Lääne-Viru maakond
Kohala-Eesküla	Rakvere vald	Lääne-Viru maakond
Koovälja küla	Rakvere vald	Lääne-Viru maakond
Kullaaru küla	Rakvere vald	Lääne-Viru maakond
Muru küla	Rakvere vald	Lääne-Viru maakond
Näpi alevik	Rakvere vald	Lääne-Viru maakond
Nurme küla	Rakvere vald	Lääne-Viru maakond
Paatna küla	Rakvere vald	Lääne-Viru maakond
Päide küla	Rakvere vald	Lääne-Viru maakond
Papiaru küla	Rakvere vald	Lääne-Viru maakond
Rahkla küla	Rakvere vald	Lääne-Viru maakond
Raudlepa küla	Rakvere vald	Lääne-Viru maakond
Roodevälja küla	Rakvere vald	Lääne-Viru maakond
Sämi küla	Rakvere vald	Lääne-Viru maakond
Sämi-Tagaküla	Rakvere vald	Lääne-Viru maakond
Sõmeru alevik	Rakvere vald	Lääne-Viru maakond
Sooaluse küla	Rakvere vald	Lääne-Viru maakond
Toomla küla	Rakvere vald	Lääne-Viru maakond
Tõrremäe küla	Rakvere vald	Lääne-Viru maakond

Ubja küla	Rakvere vald	Lääne-Viru maakond
Uhtna alevik	Rakvere vald	Lääne-Viru maakond
Ussimäe küla	Rakvere vald	Lääne-Viru maakond
Varudi-Altküla	Rakvere vald	Lääne-Viru maakond
Varudi-Vanaküla	Rakvere vald	Lääne-Viru maakond
Veltsi küla	Rakvere vald	Lääne-Viru maakond
Võhma küla	Rakvere vald	Lääne-Viru maakond
Aarla küla	Vinni vald	Lääne-Viru maakond
Mõedaka küla	Vinni vald	Lääne-Viru maakond
Nõmmise küla	Vinni vald	Lääne-Viru maakond
Uljaste küla	Vinni vald	Lääne-Viru maakond
Viru-Kabala küla	Vinni vald	Lääne-Viru maakond
Aasukalda küla	Viru-Nigula vald	Lääne-Viru maakond
Aseri alevik	Viru-Nigula vald	Lääne-Viru maakond
Kabeli küla	Viru-Nigula vald	Lääne-Viru maakond
Kestla küla	Viru-Nigula vald	Lääne-Viru maakond
Koogu küla	Viru-Nigula vald	Lääne-Viru maakond
Kõrkküla	Viru-Nigula vald	Lääne-Viru maakond
Kõrtsialuse küla	Viru-Nigula vald	Lääne-Viru maakond
Linnuse küla	Viru-Nigula vald	Lääne-Viru maakond
Metsavälja küla	Viru-Nigula vald	Lääne-Viru maakond
Nugeri küla	Viru-Nigula vald	Lääne-Viru maakond
Oru küla	Viru-Nigula vald	Lääne-Viru maakond
Pada küla	Viru-Nigula vald	Lääne-Viru maakond
Pada-Aruküla	Viru-Nigula vald	Lääne-Viru maakond
Pikaristi küla	Viru-Nigula vald	Lääne-Viru maakond
Rannu küla	Viru-Nigula vald	Lääne-Viru maakond
Samma küla	Viru-Nigula vald	Lääne-Viru maakond
Toomika küla	Viru-Nigula vald	Lääne-Viru maakond
Tüükri küla	Viru-Nigula vald	Lääne-Viru maakond
Varudi küla	Viru-Nigula vald	Lääne-Viru maakond
Vasta küla	Viru-Nigula vald	Lääne-Viru maakond
Viru-Nigula alevik	Viru-Nigula vald	Lääne-Viru maakond
Võrkla küla	Viru-Nigula vald	Lääne-Viru maakond